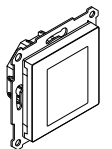


KNX Multi-Touch Pro

Gebrauchsanleitung



Art.-Nr. MTN6215-0310



Notwendiges Zubehör

- Komplettieren Sie den KNX Multi-Touch Pro mit einem System M-Rahmen.

Zubehör

- Demontageschutz Art.-Nr. MTN6270-0000
- Fernfühler für Universal Raumtemperaturregler mit Touch-Display Art.-Nr. MTN5775-0003

Lieferumfang

KNX Multi-Touch Pro mit Busanschlussklemme

Tragring

Für Ihre Sicherheit

GEFAHR
Gefahr von schweren Sach- und Personenschäden, z. B. durch Brand oder elektrischen Schlag, aufgrund einer unsachgemäßen Elektroinstallation.

Eine sichere Elektroinstallation kann nur gewährleistet werden, wenn die handelnde Person nachweislich über Grundkenntnisse auf folgenden Gebieten verfügt:

- Anschluss an Installationsnetze
- Verbindung mehrerer Elektrogeräte
- Verlegung von Elektroleitungen
- Anschluss und Errichtung von KNX-Netzwerken

Über diese Kenntnisse und Erfahrungen verfügen in der Regel nur ausgebildete Fachkräfte im Bereich der Elektro-Installationstechnik. Bei Nichterfüllung dieser Mindestanforderungen oder Missachtung droht für Sie die persönliche Haftung bei Sach- und Personenschäden.

KNX Multi-Touch Pro kennenlernen

KNX Multi-Touch Pro ist eine KNX-Steuerungseinheit mit der Sie bis zu 32 unterschiedliche Raumfunktionen steuern können, wie z. B. Licht schalten oder dimmen, Jalousien steuern oder Szenen aufrufen. Darüber hinaus ist ein Raumtemperaturregler integriert der unterschiedliche Regelungsarten unterstützt.

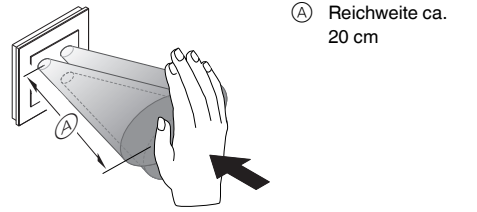
Alle Funktionen werden auf einem berührungsempfindlichen Bildschirm angezeigt und mit einfachen Fingerbewegungen aufgerufen.

KNX Multi-Touch Pro besitzt einen integrierten Busanoppler; die Stromversorgung erfolgt über den KNX-Bus.

ETS-Gerätefunktionen

Die Näherungsfunktion

Bei aktivierter Näherungsfunktion wird der Startbildschirm erst dann sichtbar, wenn Sie sich KNX Multi-Touch Pro bis auf ca. 20 cm nähern. Sobald keine Näherung mehr erkannt wird, geht das Gerät nach einer bestimmten Zeit (0-600 s) wieder in den Ruhezustand.



i Die Näherung wird optimal erkannt, wenn die Hand frontal auf das Gerät zubewegt wird. Die Reichweite (A) kann aufgrund örtlicher Gegebenheiten (z. B. Umgebungshelligkeit) etwas schwanken.

Die Gestenfunktion

Mit eingeschalteter Gestenfunktion kann KNX Multi-Touch Pro eine Handbewegung erkennen und so eine von Ihnen festgelegte Funktion aufrufen. So lässt sich beim Betreten des Raumes über eine Geste z. B. das Licht einschalten.

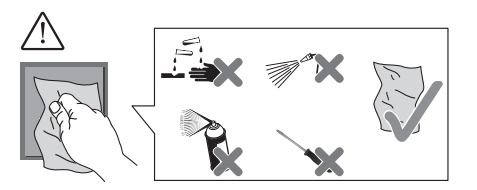
Sie können zwischen 2 Gesten wählen, die das Gerät erkennt:

- Geste 1: horizontale Handbewegung
- Geste 2: vertikale Handbewegung

Die Geste wird in einer Entfernung von ca. 5 cm vor dem Gerät erkannt (bitte Hinweis der Näherungsfunktion beachten).

Reinigungsmodus

Wenn Sie den Reinigungsmodus aktivieren, dann erkennt der Bildschirm für 30 s - 90 s weder Berührungen noch Gesten.

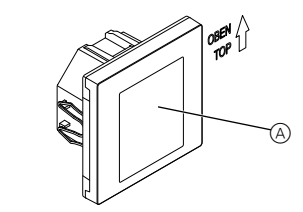


Weitere Funktionen

- Hintergrundbeleuchtung anpassen
- Bildschirmschoner einstellen
- Bildschirmsperre

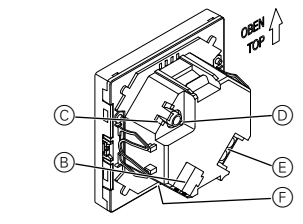
Anzeigen und Bedienelemente

Die Vorderseite



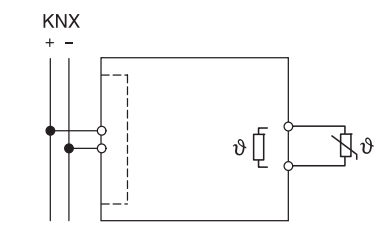
(A) Berührungsempfindlicher Bildschirm

Die Rückseite



- (B) Busanschlussklemme und Busanschluss
- (C) Programmieraster
- (D) Programmier-LED
- (E) Anschlussklemme Fernfühler
- (F) Service-Schnittstelle

Anschlüsse



Montageort auswählen

i Funktionsstörung durch direkte Sonneneinstrahlung

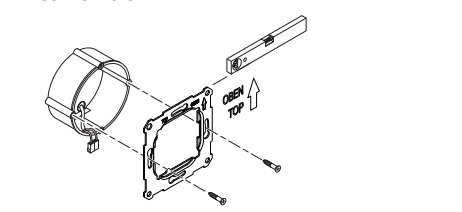
Direkte Sonneneinstrahlung auf das Gerät führt ggf. dazu, dass keine Näherung mehr erkannt wird.

- Platzieren Sie das Gerät immer in Bereichen mit normalen Lichtverhältnissen.

KNX Multi-Touch Pro montieren

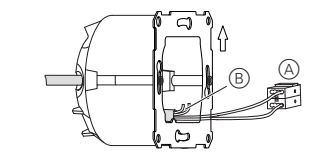
Montage eines Einzelgerätes

Zur Montage benötigen Sie einen Rahmen.

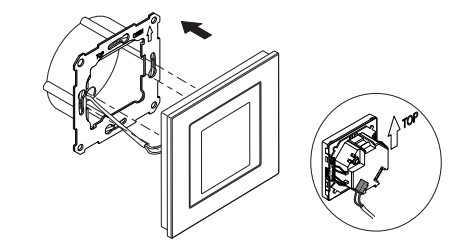


(2) Busanschluss (A):
- Rote Busader (+) an die rote Busanschlussklemme anschließen.
- Schwarze Busader (-) an die dunkelgraue Busanschlussklemme anschließen.

(3) Schirm- und Beilaufdraht sowie weiße und gelbe Adern (B) isolieren und in die Einbaudose legen.



- (4) Optional: Fernfühler anschließen
- (5) Gerät mit unten liegendem Busanschluss in den Rahmen setzen.
- (6) Busanschlussklemme auf den Busanschluss stecken.
- (7) Gerät mit Rahmen auf den Tragring stecken und einrasten.



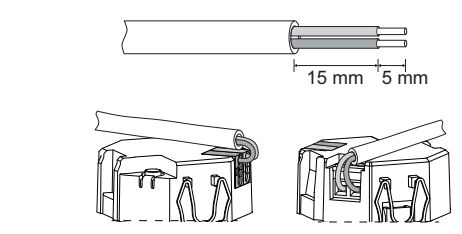
Montage einer Kombination

In Kombination mit Geräten mit 230 V-Anschluss (z. B. Steckdosen) beachten Sie zusätzlich folgende Montagehinweise.

! WARNUNG Lebensgefahr durch elektrischen Schlag. Das Gerät kann beschädigt werden.

Bei SELV-Leitungen muss die Basisisolierung zum Tragring immer gewährleistet sein.

- Beachten Sie folgende Abisolierlängen und die Leitungsverlegung.



Wenn nur noch die Einzeladerisolierung zur Verfügung steht, dann müssen Sie die Basisisolierung wieder herstellen.

- Ziehen Sie einen Isolierschlauch oder den Busleitungsmantel über die Einzeladern.

Fernfühler: Montagehinweise

i Hinweise zur Montage:

- Wählen Sie den Montageort so, dass der Fernfühler die Temperatur frei messen kann.
- Verlegen Sie den Fernfühler bis zur Messaufnahme in einem Leerrohr.
- Fußbodenmontage: Verlegen Sie den Fernfühler in einem Fühlerschutzrohr, damit der Fernfühler nicht durch Fliesenkleber oder Estrich beschädigt wird.
- Die Fühlerleitung kann mit einer 2-adrigen Leitung für Netzspannung (1,5 mm²) oder mit einer Klingelleitung verlängert werden (<10 m).
- Anzugsmoment der Schrauben: max. 0,4 Nm

i Beachten Sie die Hinweise zur Abisolierlänge und zur Leitungsverlegung im Kapitel "Montage einer Kombination".

KNX Multi-Touch Pro in Betrieb nehmen

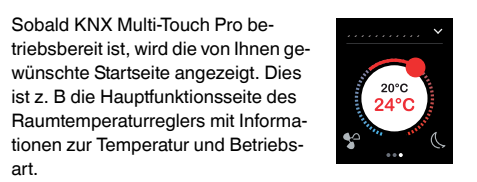
(1) Programmieraste drücken.
Die Programmier-LED leuchtet.

(2) Physikalische Adresse und Applikation aus der ETS in das Gerät laden.

Die Programmier-LED erlischt.
Das Gerät geht für einige Sekunden in den Konfigurationsmodus. Während dieser Zeit werden Sie über das Display aufgefordert zu warten.

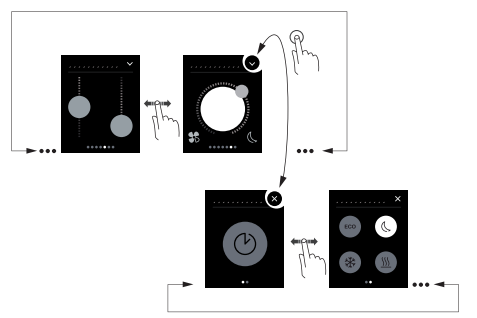
i Im Konfigurationsmodus wird der Näherungssensor an die örtlichen Gegebenheiten angepasst. Um ein optimales Ergebnis zu erzielen, darf das Gerät in dieser Zeit keine Bewegungen registrieren. Anderenfalls beginnt die Konfiguration immer wieder von neuem oder das Ergebnis wird verfälscht.

Die Benutzeroberfläche in Kürze



Streichen Sie nach rechts oder links und Sie gelangen auf weitere maximal 7 Hauptfunktionsseiten und auf die Allgemeinen Einstellungen.

Jeder Hauptfunktionsseite stehen maximal bis zu 3 Unterfunktionsseiten zur Verfügung auf denen Sie z. B. die Lamellenposition oder die Schalthuhr einstellen.



So navigieren Sie durch das Menü

In den Allgemeinen Einstellungen machen Sie generelle Angaben zum Bildschirmschoner, der Näherungsfunktion oder der Gestenfunktion.

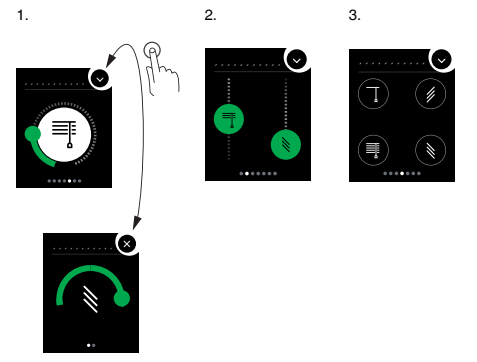
So bedienen Sie

- Streichen rechts/links: zwischen den Funktionsseiten wechseln
- Tippen: zwischen Hauptfunktionsseite und Unterfunktionsseite springen, Funktionen aufrufen, Werte einstellen
- Streichen kreisförmig, Streichen rauf/runter: Wertebereiche durchfahren, Werte aufrufen.
- Tippen und halten: Spezielle Funktionen aufrufen wie z. B. Szenen speichern oder Jalousie fahren.

Die Darstellung der Raumfunktionen

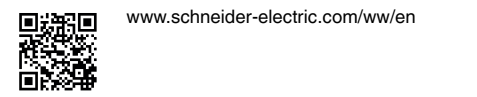
Ihre Raumfunktionen können Sie in unterschiedlichen Designs darstellen.

Im folgenden Beispiel wird die Funktion "Jalousie fahren und Lamellen schrittweise verstellen" in den 3 Designs gezeigt.



Die Anleitung zum Menü

Die komplette Anleitung zum Menü finden Sie hier zum Download.



Kundenspezifische Anpassungen

Wenn Sie Farben und Symbole der Benutzeroberfläche anpassen möchten, dann wenden Sie sich an Ihr Customer Care Center von Schneider Electric.

www.schneider-electric.com

Technische Daten

Versorgung aus KNX:	DC 24 V, ca. 28 mA
Anzeigeelemente:	Programmier-LED
Bedienelemente:	berührungsempfindlicher Bildschirm, Programmieraster
Größe Bildschirm:	<input checked="" type="checkbox"/> 5,1 cm (2")
Umgebungstemperatur Betrieb:	-5 °C bis +45 °C
Max. Feuchtigkeit:	93 % relative Feuchtigkeit, keine Betauung
Umgebung:	Das Gerät ist für eine Einsatzhöhe bis 2000 m über Meeresspiegel (MSL) ausgelegt.
Schutzart:	IP 20
Anschluss KNX:	zwei 1 mm-Stifte für Busanschlussklemme
Anschlussklemme Fernfühler:	2x 0,14 mm ² - 1,5 mm ²

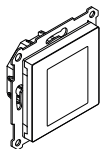
i Übergeben Sie diese Gebrauchsanleitung zur dauerhaften Aufbewahrung an Ihren Kunden.

Schneider Electric Industries SAS

Bei technischen Fragen wenden Sie sich bitte an das Customer Care Centre in Ihrem Land.
schneider-electric.com/contact

Commande multiTouch KNX Pro

Notice d'utilisation



Art. no. MTN6215-0310



Accessoires nécessaires

- Complétez la commande multiTouch KNX Pro avec un cadre System M.

Accessoires

- Protection de désassemblage, réf. MTN6270-0000
- Télécapteur pour thermostat d'ambiance universel avec écran tactile, réf. MTN5775-0003

Contenu de la livraison

Commande multiTouch KNX PRO avec borne de raccordement de bus

Bague de support

Pour votre sécurité

DANGER
Risque de graves dommages matériels et de blessures corporelles sérieuses dus, par exemple, au feu ou à un choc électrique ayant pour origine des installations électriques incorrectes.

Seule une personne justifiant de connaissances de base dans les domaines suivants peut assurer des installations électriques sécurisées :

- Raccordement aux réseaux d'installation
- Raccordement de différents appareils électriques
- Pose de câbles électriques
- Connexion et établissement de réseaux électriques KNX

Seuls les professionnels compétents ayant été formés dans le domaine de la technologie des installations électriques possèdent, en règle générale, ces compétences et cette expérience. Si ces conditions minimum ne sont pas remplies ou si elles sont ignorées d'une manière ou d'une autre, vous serez entièrement responsable en cas de dommages sur des biens ou de dommages corporels.

Se familiariser avec la commande multiTouch KNX Pro

Le multiTouch KNX Pro est une unité de commande KNX avec laquelle vous pouvez commander jusqu'à 32 fonctions pièce différentes, telles que allumage ou gradation de la lumière, commande des stores ou appel de scénarios. En outre, il possède un régulateur de température ambiante intégré qui prend en charge différents types de contrôle.

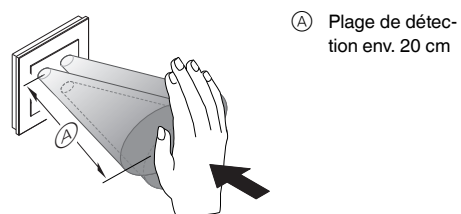
Toutes les fonctions sont affichées sur un écran tactile et sont appelées par des mouvements simples du doigt.

Le multiTouch KNX Pro a un coupleur de bus intégré et son alimentation est fournie par le bus KNX.

Fonctions de l'appareil ETS

La détection de proximité

Lorsque la détection de proximité est active, l'écran d'accueil est visible seulement lorsque vous approchez à environ 20 cm du multiTouch KNX Pro. Dès qu'aucun mouvement vers l'appareil n'est plus détecté, il retourne en mode veille après un certain temps (0 à 600 s).



i La détection d'un mouvement d'approche est optimale lorsque la main est bougée vers l'avant de l'appareil. La plage (A) peut varier légèrement en raison des conditions locales (luminosité ambiante, p. ex.).

La commande par geste

Si la commande par geste est activée, le multiTouch KNX Pro peut détecter un mouvement de main et ainsi appeler une fonction que vous avez définie. Ainsi, la lumière peut être allumée par un geste lorsque vous pénétrez dans la pièce, par exemple.

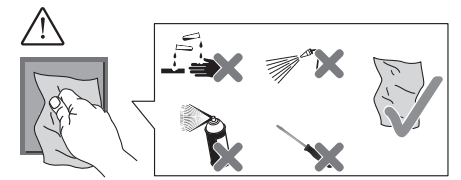
Vous avez le choix entre 2 gestes que l'appareil reconnaît :

- Geste 1 : mouvement de main horizontal
- Geste 2 : mouvement de main vertical

Le geste est détecté à une distance d'env. 5 cm devant l'appareil (veuillez vous reporter aux informations sur la détection de proximité).

Mode nettoyage

Si vous activez le mode nettoyage, l'écran ne détecte ni le toucher, ni les gestes pendant 30 à 90 s.

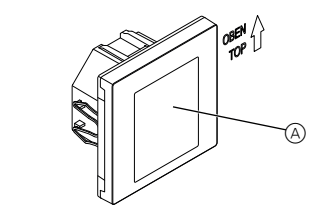


Fonctions supplémentaires

- Réglage de l'éclairage de fond
- Réglage de l'écran de veille
- Verrouillage d'écran

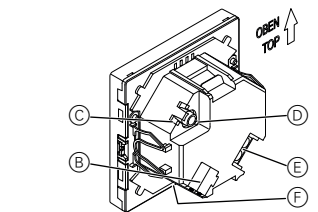
Affichages et éléments de commande

L'avant



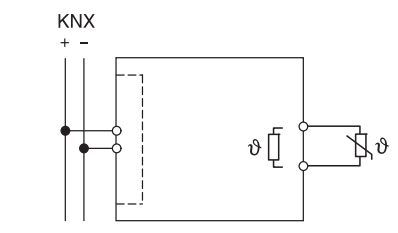
A Écran tactile

L'arrière



- B Borne de raccordement de bus et connexion de bus
- C Touche de programmation
- D DEL de programmation
- E Borne de raccordement du télécapteur
- F Interface maintenance

Connexions



Choisir le site d'installation

i **Erreur de fonctionnement due à la lumière directe du soleil**

Le fait que l'appareil soit soumis à la lumière directe du soleil peut empêcher la détection de proximité dans certains cas.

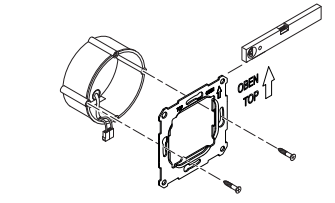
- Toujours placer l'appareil dans des zones sans lumière directe du soleil.

Installation de la commande multiTouch KNX Pro

Installation d'un appareil individuel

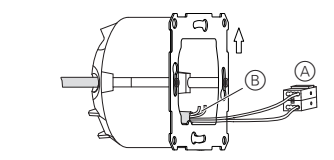
Un cadre est nécessaire pour l'installation.

- Fixez la bague de support sur la boîte d'encastrement avec les flèches orientées vers le haut.

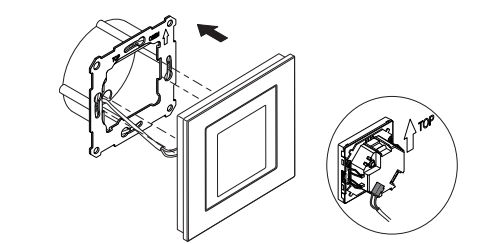


- Connexion bus (A) :
 - Raccordez le câble de bus rouge (+) à la borne de raccordement de bus rouge.
 - Raccordez le câble de bus noir (-) à la borne de raccordement de bus gris foncé.

- Isolez le fil d'écran et de stabilité ainsi que les câbles blanc et jaune (B), puis insérez-les dans la boîte d'encastrement.



- En option : Raccordement du télécapteur
- Placez l'appareil dans le cadre avec la connexion de bus à la base.
- Raccordez la borne de raccordement de bus à la connexion de bus.
- Insérez l'appareil avec le cadre dans la bague de support et encliquez l'ensemble.



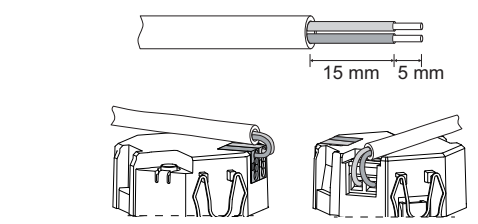
Installation d'une combinaison

Observez les instructions de montage complémentaires suivantes lorsque vous installez des appareils en association avec une connexion 230 V (p. ex. des prises).

AVERTISSEMENT
Risque de blessures mortelles dû à un choc électrique. Risque d'endommagement de l'appareil.

Pour les câbles SELV, garantisiez toujours une isolation de base vers la bague de retenue.

- Respectez les longueurs de dénudage suivantes et les instructions sur la pose de câbles.



Si seule une isolation à brin unique est disponible, rétablissez une isolation de base.

- Tirez une gaine isolante ou le manteau du câble bus sur chaque brin.

Télécapteur : Instructions de montage

i Remarques au sujet de l'installation :

- Choisissez un lieu d'installation qui permette au télécapteur de mesurer librement la température.
- Placez le télécapteur dans un tube vide aussi éloigné que l'entrée de mesure.
- Installation au sol : Placez le télécapteur dans un tube de protection du capteur pour qu'il ne soit pas endommagé par du ciment de carrelage ou de la chape.
- La ligne de capteur peut être prolongée au moyen d'un câble à 2 fils pour la tension de secteur (1,5 mm²) ou d'un câble de sonnerie (<10 m).
- Couple de serrage des vis : 0,4 Nm max.

i Respectez les instructions sur les longueurs de dénudage et la pose de câbles du chapitre « Installation d'une combinaison ».

Mise en service de la commande multiTouch KNX Pro

- Appuyez sur la touche de programmation. La LED de programmation s'allume.
- Chargez l'adresse physique et l'application dans l'appareil à partir de l'ETS.

La LED de programmation s'éteint. L'appareil entre en mode configuration pour quelques secondes. Pendant ce temps, un message apparaît sur l'écran, vous demandant d'attendre.

i Le capteur de proximité est adapté aux conditions spécifiques en mode configuration. Pour obtenir les meilleurs résultats, l'appareil ne peut alors pas enregistrer les mouvements pendant ce délai. Sinon, la configuration recommencera depuis le début à plusieurs reprises ou le résultat sera faussé.

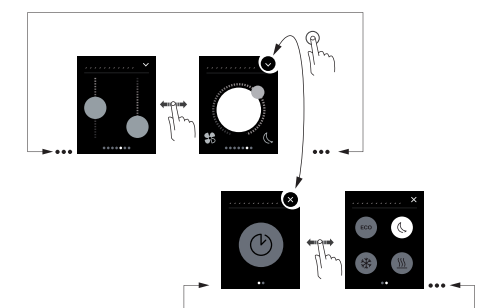
L'interface utilisateur en bref

Dès que la commande multiTouch KNX Pro est prête à fonctionner, l'écran d'accueil que vous avez sélectionné s'affiche. Cela peut être, par exemple, l'écran fonction principal de l'unité de contrôle de température ambiante avec des informations sur la température et le mode de fonctionnement.



Effleurer vers la droite ou la gauche pour accéder aux 7 autres écrans de fonction principale et aux réglages généraux.

Chaque écran de fonction principale a accès à 3 écrans de sous-fonction sur la plupart desquels vous pouvez régler la position des lamelles ou la minuterie, par exemple.



Comment naviguer à travers le menu

Dans les réglages généraux, vous définissez les réglages généraux pour l'écran de veille, la détection de proximité ou la commande par geste.

Comment opérer

Effleurer droite/gauche : commute entre les écrans fonction

Toucher : saute entre l'écran fonction principal et l'écran sous-fonction, appelle les fonctions, règle les valeurs

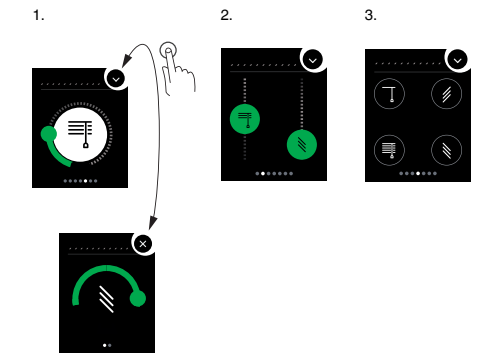
Effleurer en cercle, effleurer haut/bas : défile entre les plages de valeurs, appelle les valeurs

Toucher-maintenir : appelle les fonctions spéciales telles que l'enregistrement de scénarios ou le déplacement des stores.

Vue des fonctions pièce

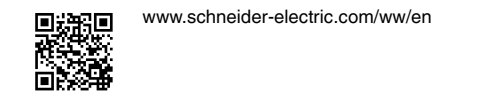
Vous pouvez afficher vos fonctions pièce selon différents profils.

Dans l'exemple suivant, la fonction « Déplacer le store et ajuster les lamelles progressivement » est illustrée dans les 3 profils.



Instructions de menu

Les instructions de menu complètes peuvent être téléchargées ici.



Adaptations personnalisées

Si vous désirez ajuster couleurs et symboles sur l'interface utilisateur, veuillez contacter le service d'assistance client Schneider Electric.

www.schneider-electric.com

Caractéristiques techniques

Alimentation électrique	24 V CC, 28 mA env.
fournie par KNX :	
Éléments d'affichage :	DEL de programmation
Éléments de commande	Écran tactile, touche de programmation
Taille de l'écran :	5,1 cm (2")
Température ambiante de fonctionnement :	-5 °C à +45 °C
Humidité max. :	93% d'humidité relative, pas de condensation
Environnement :	L'appareil est conçu pour une utilisation à une altitude pouvant atteindre 2 000 m au-dessus du niveau de la mer.
Indice de protection IP :	IP 20
Connexion KNX :	Deux broches de 1 mm pour la borne de raccordement de bus
Borne de raccordement du télécapteur :	2x 0,14 mm ² - 1,5 mm ²

i Remettez ce mode d'emploi à votre client qui le conservera.

Schneider Electric Industries SAS

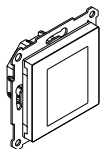
En cas de questions techniques, veuillez contacter le Support Clients de votre pays.

schneider-electric.com/contact



Multitouch KNX Pro

Istruzioni di servizio



Art. no. MTN6215-0310

Accessori necessari

- Il dispositivo KNX Multitouch Pro completo con una cornice System M.

Accessori

- Smontaggio protezione art. n. MTN6270-0000
- Sensore remoto regolatore temp. ambiente universale con display a sfioramento art. n. MTN5775-0003

Fornitura

KNX Multitouch Pro con morsetto di connessione bus

Anello di supporto

Per la vostra sicurezza

PERICOLO
Sussiste il rischio di gravi danni a beni e lesioni personali, ad es. a causa di fiamme o scosse elettriche, riconducibili a un'errata installazione elettrica.

Un'installazione elettrica sicura può essere garantita solo se il tecnico addetto all'installazione dimostra di possedere competenze di base nei seguenti campi:

- Collegamento di impianti elettrici
- Collegamento di molteplici dispositivi elettrici
- Posa di cavi elettrici
- Collegamento e realizzazione di reti KNX

Tutte le suddette competenze ed esperienze sono di solito possedute solo da professionisti qualificati che hanno ricevuto una formazione nel campo della tecnologia delle installazioni elettriche. Nel caso in cui questi requisiti essenziali non siano soddisfatti o rispettati in qualsiasi modo, la persona in questione sarà la sola a essere ritenuta responsabile di ogni tipo di danno a beni o di lesioni personali.

Descrizione del Multitouch KNX Pro

Il KNX Multi-Touch Pro è un regolatore KNX che vi consente di controllare fino a 32 diverse funzioni ambiente, come accendere o smorzare le luci, controllare le tende alla veneziana o richiamare scene. Inoltre dispone di un regolatore temperatura ambiente integrato che supporta diversi tipi di controllo.

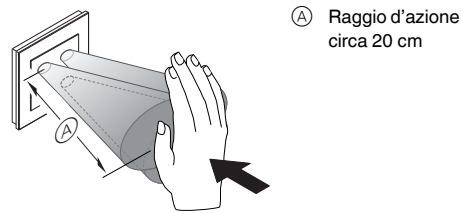
Tutte le funzioni sono visualizzate su uno schermo sensibile al tocco e vengono richiamate usando semplici movimenti delle dita.

Il KNX Multi-Touch Pro dispone di un accoppiatore bus integrato ed è alimentato attraverso il bus KNX.

Funzioni ETS del dispositivo

La funzione di prossimità

Quando la funzione di prossimità è attiva, la schermata iniziale è solo visibile avvicinandosi entro circa 20 cm dal Multitouch KNX Pro. Non appena non viene più rilevato alcun movimento in direzione del dispositivo, torna in modalità standby dopo un determinato periodo (0-600 s).



(A) Raggio d'azione circa 20 cm

i Il movimento di avvicinamento viene rilevato visivamente quando una mano viene mossa verso il dispositivo dalla parte anteriore. Il raggio d'azione (A) può variare leggermente a causa delle condizioni locali (per es. luminosità dell'ambiente).

La funzione dei gesti

Quando la funzione dei gesti è attivata, il KNX Multi-Touch Pro è in grado di rilevare un movimento della mano e quindi richiamare una funzione che avete definito. In questo modo è ad esempio possibile accendere la luce con un gesto quando entrate nella stanza.

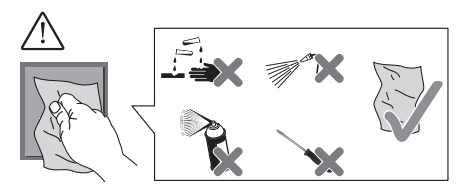
È possibile scegliere tra 2 gesti che il dispositivo riconosce:

- Gesto 1: movimento orizzontale della mano
- Gesto 2: movimento verticale della mano

Il gesto viene rilevato a una distanza di circa 5 cm di fronte al dispositivo (fare riferimento alle informazioni sulla funzione di prossimità).

Modalità di pulizia

Attivando la modalità di pulizia, lo schermo non rileva tocchi o gesti per 30 s - 90 s.

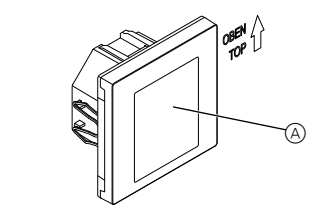


Funzioni supplementari

- Regolazione della retroilluminazione
- Impostazione del salvaschermo
- Blocco dello schermo

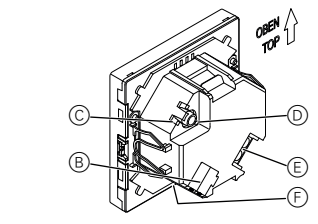
Indicatori ed elementi di comando

Il lato frontale



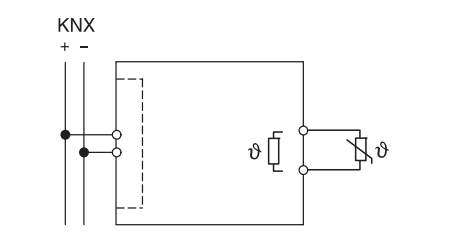
(A) Schermo sensibile al tocco

Il lato posteriore



- (B) Morsetto di collegamento bus e collegamento al bus
- (C) Pulsante di programmazione
- (D) LED di programmazione
- (E) Morsetto di collegamento del sensore remoto
- (F) Interfaccia servizio

Collegamenti



Scelta del punto di montaggio

i **Errore di funzionamento dovuto a luce solare diretta**
 La luce solare diretta sul dispositivo può impedire di individuare la prossimità in determinati casi.

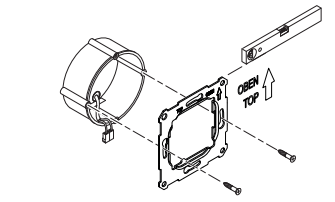
- Posizionare sempre il dispositivo in aree con condizioni di luce normale.

Installazione del Multitouch KNX Pro

Installazione di un dispositivo

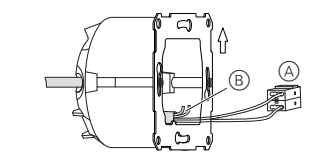
Per l'installazione è necessaria una cornice.

- Collegare l'anello di supporto B sulla scatola di montaggio con la freccia che punta verso l'alto.

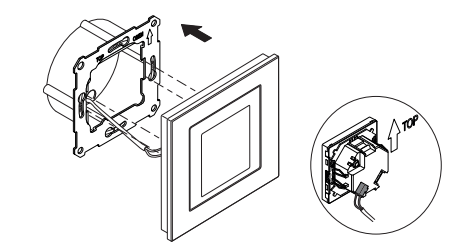


- Collegamento al bus (A):
 - Collegare il conduttore rosso bus (+) al morsetto bus rosso.
 - Collegare il conduttore bus nero (+) al morsetto bus grigio scuro.

- Isolare lo schermo e il filo di continuità così come i conduttori (B) bianco e giallo e inserirli nella scatola di montaggio.



- Opzionalmente: Collegare il sensore remoto
- Collocare il dispositivo con la connessione bus alla base nella cornice.
- Collegare il morsetto di collegamento bus al collegamento bus.
- Inserire il dispositivo con la cornice nell'anello di supporto e innestare in posizione.



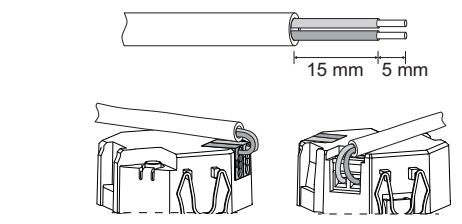
Installazione di una combinazione

Osservare le seguenti istruzioni di installazione supplementari in caso di installazione di dispositivi con una connessione di 230 V (ad es. prese).

AVVERTENZA
Rischio di lesioni mortali per scossa elettrica. Rischio di danneggiare l'apparecchio.

L'isolamento di base all'anello di ritegno deve essere sempre garantito per cavi SELV.

- Osservare le seguenti lunghezze isolanti di spellatura e le istruzioni sui cavi riposti.



- Se è disponibile l'isolamento di un solo filo, ripristinare l'isolamento di base.
- Estrarre il tubetto isolante o il cavo bus che copre i singoli fili.

Sensore remoto: istruzioni d'installazione

i Note sull'installazione:

- Selezionare un punto di montaggio che consenta al sensore remoto di misurare liberamente la temperatura.
- Posare il sensore remoto in un tubo vuoto fino all'ingresso di misurazione.
- Installazione a pavimento: Posare il sensore remoto in un tubo di protezione in modo che il sensore remoto non venga danneggiato dall'adesivo per piastrelle o dal massetto.
- La linea del sensore può essere estesa con un cavo a 2 conduttori per la tensione di rete (1,5 mm²) o con un cavo da campanello (<10 m).
- Coppia di serraggio delle viti: max. 0,4 Nm

i Osservare le istruzioni sulla lunghezza isolante di spellatura e sui cavi riposti nel capitolo "Installazione di una combinazione".

Messa in funzione del Multitouch KNX Pro

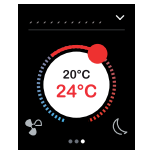
- Premere il pulsante di programmazione. Si accende il LED di programmazione.
- Caricare l'indirizzo di memoria fisica e l'applicazione nell'apparecchio dall'ETS.

Si spegne il LED di programmazione. Il dispositivo entra per alcuni secondi nella modalità di configurazione. Durante questo periodo, sul display appare un messaggio chiedendovi di attendere.

i L'interruttore di prossimità è adattato alle circostanze specifiche nella modalità di configurazione. Per ottenere un risultato ottimale, al dispositivo non è consentito registrare movimenti durante questo periodo. Altrimenti la configurazione continuerà a ripartire dall'inizio o il risultato sarà falsificato.

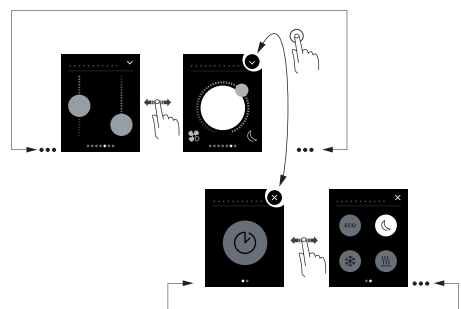
L'interfaccia utente in breve

Non appena il Multitouch KNX Pro è pronto per funzionare, verrà visualizzata la schermata iniziale che avete scelto. Questa è per esempio la schermata di funzione principale del regolatore temperatura ambiente con informazioni sulla temperatura e sulla modalità operativa.



Scorrere con il dito verso destra o sinistra per accedere a un massimo di 7 ulteriori schermate di funzione principali e alle Impostazioni Generali.

Ciascuna schermata di funzione generale dà accesso a un massimo di 3 schermate di funzione secondaria sulle quali è ad esempio possibile impostare la posizione delle lamelle o l'interruttore a tempo.



Navigazione attraverso il menu

Nelle Impostazioni Generali è possibile definire le impostazioni per il salvaschermo, la funzione di prossimità o la funzione dei gesti.

Messa in funzione

i Scorrimento da destra a sinistra: commutare tra le schermate di funzione

i Tocco: saltare tra la schermata di funzione principale e la schermata di funzione secondaria, richiamare funzioni, impostare valori

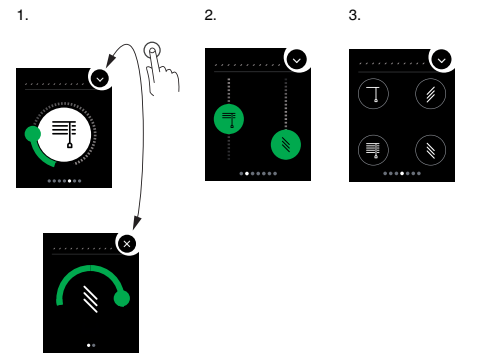
i Strumento ruota, scorrimento dall'alto verso il basso: spostarsi tra le gamme di valori, richiamare valori.

i Tocco e pressione prolungata: richiamare funzioni speciali come salvare schermate o azionare tende alla veneziana.

Vista delle funzioni ambiente

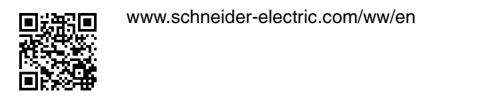
Potete visualizzare le vostre funzioni ambiente in diversi design.

Nell'esempio seguente, la funzione "Azionare la tenda alla veneziana e regolare gradualmente le lamelle" è visualizzata nei 3 design.



Istruzioni del menu

Le istruzioni complete del menu possono essere scaricate qui.



www.schneider-electric.com/ww/en

Adattamenti in base alle esigenze dei clienti

Se desiderate adeguare i colori e simboli sull'interfaccia utente, contattate il vostro centro di assistenza clienti Schneider Electric.

www.schneider-electric.com

Dati tecnici

Alimentazione da KNX:	24 V CC, circa 28 mA
Indicatori:	LED di programmazione
Elementi operativi:	schermo sensibile al tocco, pulsante di programmazione
Dimensioni dello schermo:	5,1 cm (2")
Temperatura ambiente di funzionamento:	da -5°C a +45°C
Umidità max.:	93% umidità relativa, senza condensazione
Ambiente:	l'apparecchio è progettato per essere impiegato fino a 2000 m sul livello del mare.
Grado di protezione IP:	IP 20
Collegamento KNX:	due contatti da 1 mm per il morsetto di collegamento bus
Morsetto di collegamento sensore remoto:	2x 0,14 mm ² - 1,5 mm ²

i Consegnare queste istruzioni d'uso al cliente da conservare.

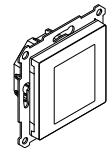
Schneider Electric Industries SAS

In caso di domande tecniche si prega di contattare il Centro Servizio Clienti del proprio paese.

schneider-electric.com/contact

KNX-multitouch Pro

Gebruiksaanwijzing



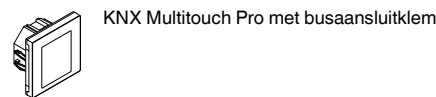
Art. no. MTN6215-0310

**Benodigde accessoires**

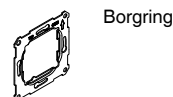
- Voltooi de KNX Multitouch Pro met een System M-frame.

Accessoires

- Ontmantelbescherming art. nr. MTN6270-0000
- Sensor op afstand voor universele ruimte-temperatuurregelaar met touchdisplay art.nr. MTN5775-0003

Inhoud van de levering

KNX Multitouch Pro met busaansluitklem



Borgring

Voor uw veiligheid**GEVAAR**

Gevaar voor ernstige materiële schade en persoonlijk letsel, bijv. door brand of elektrische schok, veroorzaakt door incorrecte elektrische aansluiting.

De veiligheid van de elektrische aansluiting kan alleen worden gewaarborgd als de desbetreffende persoon over fundamentele kennis van de volgende gebieden beschikt:

- Aansluiten op elektriciteitsnetwerken
- Aansluiten van meerdere elektrische apparaten
- Leggen van elektrische leidingen
- Aansluiten en tot stand brengen van KNX-netwerken

In de regel beschikken alleen opgeleide vaklieden op het gebied van elektrische installatietechniek over deze vaardigheden en ervaring. Als aan deze minimumvereisten niet wordt voldaan of deze op welke manier dan ook worden veronachtzaamd, bent u als enige aansprakelijk voor materiële schade of persoonlijk letsel.

Kennismaken met de KNX-multitouch Pro

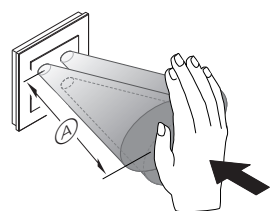
De KKNX-multitouch Pro is een KNX-regelaar waarmee u maximaal 32 verschillende kamerfuncties kunt regelen, bijv. schakelen of licht dimmen, jaloezieën regelen of scènes oproepen. Bovendien bevat deze een geïntegreerde kamertemperatuurregelaar die verschillende typen regeling ondersteunt.

Alle functies worden weergegeven op een aanraak-scherm en worden opgeroepen met eenvoudige vingerbewegingen.

De KNX-multitouch Pro heeft een geïntegreerde buskoppeling en wordt gevoed via de KNX-bus.

Functies ETS-apparaat**De naderingsfunctie**

Als de naderingsfunctie actief is, is het startscherm alleen zichtbaar als u de KNX-multitouch Pro binnen een afstand van ong. 20 cm nadert. Zodra er geen verdere beweging in de richting van het apparaat wordt gedetecteerd, schakelt het na een bepaalde tijd (0-600 s) terug in de stand-bymodus.



(A) Bereik ong. 20 cm



De naderingsbeweging wordt het beste gedetecteerd wanneer er een handbeweging wordt gemaakt naar de voorkant van het apparaat. Het bereik (A) kan enigszins variëren vanwege plaatselijke omstandigheden (bijv. omgevingslicht).

De handgebaarfunctie

Als de handgebaarfunctie is ingeschakeld, detecteert de KNX-multitouch Pro handbewegingen en zodoende een door u gedefinieerde functie oproepen. Op die manier kan bijvoorbeeld als u de kamer binnenloopt het licht met een handgebaar worden ingeschakeld.

U kunt kiezen tussen 2 gebaren die het apparaat herkent:

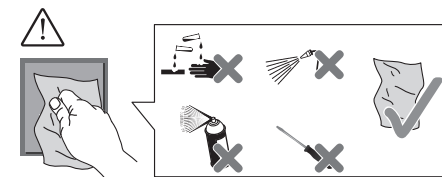
Gebaar 1: Horizontale handbeweging

Gebaar 2: Verticale handbeweging

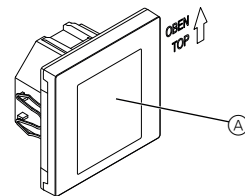
Het handgebaar wordt op een afstand van ongeveer 5 cm van de voorkant van het apparaat gedetecteerd (raadpleeg de informatie over de naderingsfunctie).

Reinigingsmodus

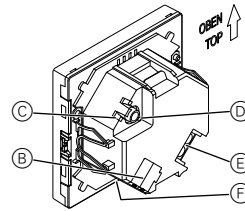
Als u reinigingsmodus activeert, detecteert het scherm 30 s - 90 s lang geen aanrakingen of gebaren.

**Aanvullende functies**

- De displayverlichting aanpassen
- De screensaver instellen
- Schermvergrendeling

Displays en bedieningselementen**De voorkant**

(A) Aanraak-scherm

De achterkant

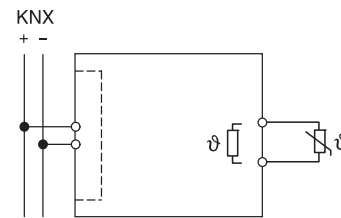
(B) Busaansluitklem en busaansluiting

(C) Programmeerknop

(D) Programmeerled

(E) Aansluitklem externe sensor

(F) Service-interface

Aansluitingen**De montagelocatie kiezen****Functiefout door direct zonlicht**

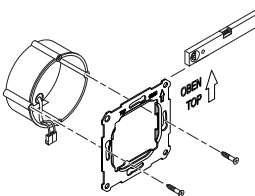
Als zonlicht direct op het apparaat valt, kan de afstand in bepaalde gevallen niet worden gedetecteerd.

- Plaats het apparaat steeds in gebieden met normale lichtomstandigheden.

De KNX-multitouch Pro installeren**Een individueel apparaat installeren**

Voor installatie is een frame vereist.

- 1 Bevestig de borgring op de inbouwdoos met de pijlen omhoog.

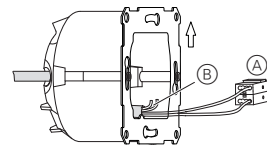


- 2 Busaansluiting (A):

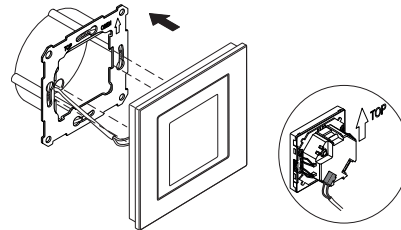
- Sluit de rode busader (+) aan op de rode busaansluitklem.

- Sluit de zwarte busader (+) aan op de donkergrijze busaansluitklem.

- 3 Isoleer de scherm- en merkdraad en de witte en gele aders (B) en breng ze onder in de montagekast.



- 4 Optioneel: De externe sensor aansluiten
- 5 Plaats het apparaat met de busaansluiting onder in het frame.
- 6 Sluit de busaansluitklem aan op de busaansluiting.
- 7 Breng het apparaat samen met het frame in de borgring en klik deze vast op zijn plaats.

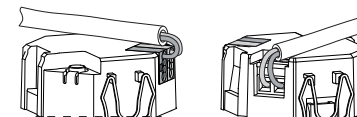
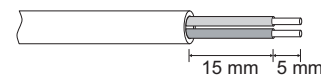
**Een combinatie installeren**

Raadpleeg de volgende extra instructies voor de installatie als u apparaten samen met een 230V-aansluiting (bijv. contactdozen) installeert.

**WAARSCHUWING
Levensgevaar door elektrische schok. Het apparaat kan beschadigd raken.**

Basisisolatie naar de borgring moet voor SELV-kabels steeds aanwezig zijn.

- Respecteer de volgende striplengtes voor de isolaties en de instructies voor het leggen van kabels.



Als alleen eendraadse isolatie beschikbaar is, moet u de basisisolatie herstellen.

- Trek een isolatiehuls of de buskabelmantel over de individuele draden.

Externe sensor: Instructies voor installatie

Opmerkingen over installatie:

- Kies voor de installatie een locatie uit waar de externe sensor niet wordt gehinderd om de temperatuur te meten.
- Leg de externe sensor in een lege buis tot aan het meetpunt.
- Vloerinstallatie: Leg de externe sensor in een sensorbeschermbuis zodat de externe sensor niet door tegelcement of plakspaan wordt beschadigd.
- De sensorlijn kan worden verlengd met een 2-aderige kabel voor netspanning (1,5 mm²) of met een schelledraad (<10 m).
- Aanhaalmoment: max. 0,4 Nm



Raadpleeg de instructies voor de striplengte van de isolatie en voor het leggen van kabels in het hoofdstuk "Een combinatie installeren".

De KNX-multitouch Pro in gebruik nemen

- 1 Druk op de programmeertoets.

De programmeerled gaat branden.

- 2 Lees het fysieke adres en de toepassing uit de ETS in het apparaat.

De programmeerled gaat uit. Het apparaat schakelt een paar seconden in de configuratiemodus. Gedurende deze periode verschijnt er op het display een melding waarin u wordt gevraagd om te wachten.



De naderingssensor wordt in de configuratiemodus aangepast aan de specifieke omstandigheden. Voor een optimaal resultaat mag het apparaat gedurende deze periode geen bewegingen detecteren. Als dit wel gebeurt, dan blijft de configuratie telkens weer opnieuw opstarten of zal het resultaat niet correct zijn.

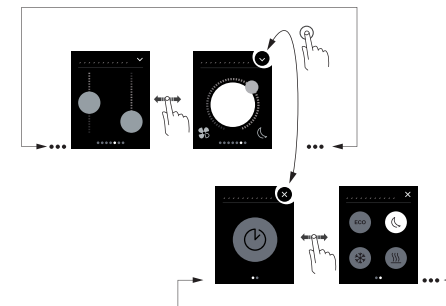
Beknorte uitleg van de gebruikersinterface

Zodra de KNX-multitouch Pro klaar is voor gebruik, wordt het door u gekozen startscherm weergegeven. Dit is bijvoorbeeld het hoofdfunctiescherm van de kamertemperatuurregelaar met informatie over temperatuur en gebruiksmodus.



Veeg naar links of rechts voor toegang tot maximaal 7 andere hoofdfunctieschermen en de algemene instellingen

Elk hoofdfunctiescherm geeft toegang tot maximaal 3 subfunctieschermen, waarop u bijvoorbeeld de latpositie of de tijdklokschakelaar kunt instellen.



Door het menu navigeren

In de Algemene instellingen definieert u algemene instellingen voor de screensaver, de naderingsfunctie of de handbewegingsfunctie.

Gebruiksaanwijzingen

Naar rechts/links vegen Wisselen tussen de functieschermen

Aantikken: Springen tussen het het hoofdfunctiescherm en subfunctiescherm, functies oproepen, waarden instellen

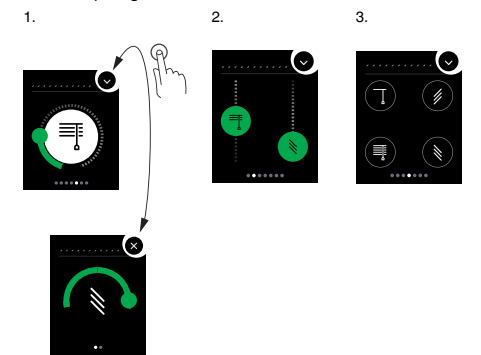
In cirkelbeweging vegen, omhoog/omlaag vegen Door de waardebereiken lopen, waarden oproepen

Aantikken en ingedrukt houden: Speciale functies oproepen, zoals scènes opslaan of jaloezieën bedienen

Weergave van de kamerfuncties

U kunt uw kamerfuncties in verschillende ontwerpen weergeven.

In het volgende voorbeeld wordt de functie "Jaloezie bewegen en latten langzamerhand in positie brengen" in de 3 ontwerpen getoond:

**Menu-instructies**

De complete menu-instructies kunnen hier worden gedownload.



www.schneider-electric.com/ww/en

Klantspecifieke aanpassingen

Neem contact op met het Schneider Electric Customer Care Center als u kleuren en symbolen op de gebruiker-sinterface wilt aanpassen.

www.schneider-electric.com

Technische gegevens

Voeding vanuit KNX: DC 24 V / ongeveer 28 mA

Displayelementen: Programmeerled

Bedieningselementen: Aanraak-scherm, programmeerknop

Displaygrootte: 5,1 cm (2")

Omgevingstemperatuur tijdens het bedrijf: -5°C tot +45°C

Max. luchtvochtigheid: 93% relatieve luchtvochtigheid, niet-condenserend

Omgeving: Het apparaat is ontworpen voor gebruik tot 2000 m boven de zeespiegel.

Beschermingsgraad IP: IP 20

KNX-aansluiting: twee 1 mm-pennen voor busaansluitklem

Aansluitklem externe sensor: 2x 0,14 mm² - 1,5 mm²



Geef deze gebruiksaanwijzingen mee aan de klant.

Schneider Electric Industries SAS

Neem bij technische vragen contact op met de klantenservice in uw land.

schneider-electric.com/contact